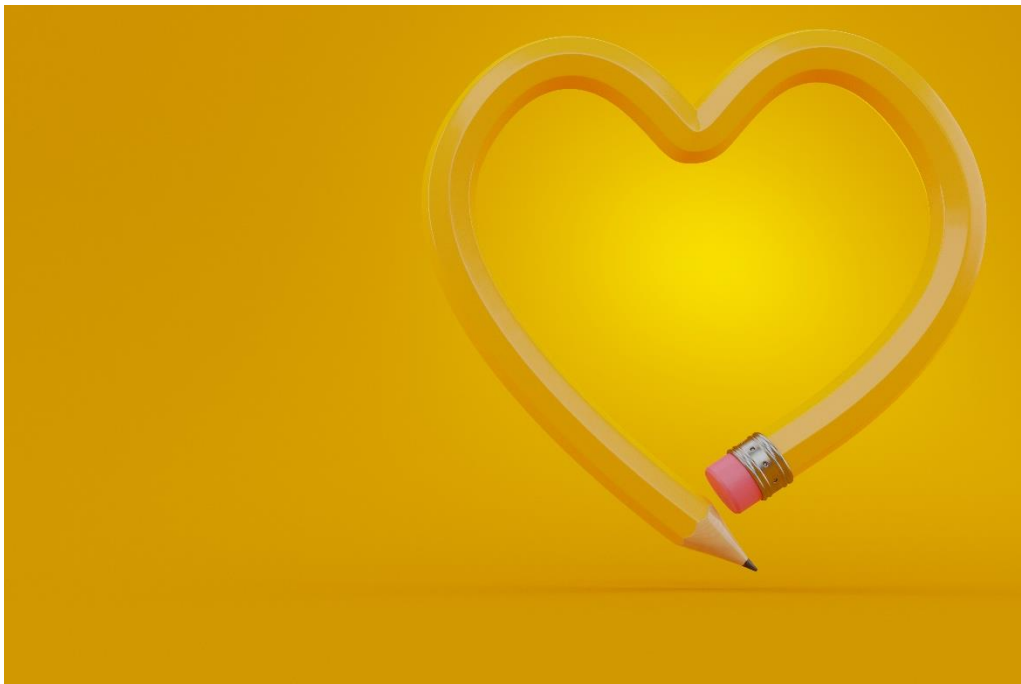


# Realisatie van een dekkend netwerk van passend onderwijs

VERSLAG VAN EEN MONITOR UITGEZET DOOR SAMENWERKINGSVERBAND  
ZEELUWE BIJ DEELNEMENDE BASISCHOLEN - METING 3/2022



IRIS BOLLEN  
MEREL DE WIT

ESTHER STRONKHORST  
MARION VAN BINSBERGEN

## CIP-gegevens KONINKLIJKE BIBLIOTHEEK, DEN HAAG

Bollen, I., Stronkhorst, E., Wit, M. de & Binsbergen, M.H. van.

### **Realisatie van een dekkend netwerk van passend onderwijs.**

Verslag van een monitor uitgezet door samenwerkingsverband Zeeluwe bij deelnemende basisscholen – meting 3/2022

Amsterdam: Kohnstamm Instituut.

(Rapport 1102, projectnummer 40894)

Alle rechten voorbehouden. Niets uit deze uitgave mag worden vermenigvuldigd, opgeslagen in een geautomatiseerd gegevensbestand, of openbaar gemaakt, in enige vorm of op enige wijze, zonder voorafgaande schriftelijke toestemming van de uitgever.

All rights reserved. No part of this publication may be reproduced, stored in a retrieval system, or transmitted, in any form or by any means, electronic, mechanical, photocopying, or otherwise, without the prior written permission of the publisher.

Uitgave en verspreiding:

Kohnstamm Instituut

Bezoekadres: Keizer Karelplein 1, 1185 HL Amstelveen

Postbus 94208, 1090 GE Amsterdam

Tel.: 020-2141400

[www.kohnstammstituut.nl](http://www.kohnstammstituut.nl)

Dataverwerking: Elion.nl

© Copyright Kohnstamm Instituut, 2023

---

# Inhoudsopgave

1	Inleiding en onderzoeksopzet	3
2	Uitkomsten tussenevaluatie opgaven uit het OP 2020-2024	6
2.1	Een juiste plek met goed onderwijs en goede ondersteuning voor elk kind	6
2.2	Voor specifieke groepen zet Zeeluwe zich extra in	7
2.3	De rol van de ouders/ verzorgers is cruciaal	8
2.4	Inzetten op het verbeteren van de doorlopende ontwikkelingslijnen	8
2.5	Een 'professionele teamaanpak op school' rondom het kind	9
2.6	Permanent leren en verbeteren op basis van openheid en samenwerking	9
2.7	Het is wenselijk de rol van Zeeluwe verder te versterken	10
3	Conclusies en aanbevelingen	12
	Bijlage 1: Antwoorden op vraag 12 (Waar bent u binnen uw school het meest trots op?)	15
	Bijlage 2: Antwoorden op vraag 15 (Heeft u nog tips voor het samenwerkingsverband?)	20

---

# 1 Inleiding en onderzoeksopzet

Deze rapportage betreft een derde monitoringsverslag (schooljaar 2021-2022) van Zeeluwe, het samenwerkingsverband voor Passend Basisonderwijs van de acht gemeenten Elburg, Epe, Ermelo, Harderwijk, Nijkerk, Nunspeet, Putten en Zeewolde. Daarnaast is er per gemeente een tabellenboek gemaakt, met de uitkomsten van elke gemeente apart gerapporteerd.

De monitor loopt van 2020 tot en met 2024 en heeft in 2020 en 2021 geleid tot eerdere verslagen. Zie hiervoor: *Realisatie van een dekkend netwerk passend onderwijs. Verslag van een monitor uitgezet door Samenwerkingsverband Zeeluwe bij deelnemende basisscholen – meting 1/2020* (Stigt, Pater, Ledoux, Stronkhorst, Bollen & Weijers, 2020) en *Realisatie van een dekkend netwerk van passend onderwijs. Verslag van een monitor uitgezet door Samenwerkingsverband Zeeluwe bij deelnemende basisscholen en orthopedagogen – meting 2/2021* (Bollen, Stronkhorst en van Binsbergen, 2021).

## *Derde ronde*

Deze rapportage op basis van de derde monitoringsronde is bedoeld als een tussenevaluatie. De derde ronde bestaat uit één deel: een nieuw opgestelde vragenlijst voor schoolleiders en intern begeleiders in het reguliere onderwijs (n=101) die de tussenresultaten van het Ondersteuningsplan van Zeeluwe (2020-2024) meet. De standaardlijsten uit het eerste en tweede monitoringsjaar zijn niet gebruikt, deze komen in 2023 weer aan bod voor een vierde en laatste meting.

Er is deze ronde bewust gekozen voor een specifieke vragenlijst waarin we informeren naar de voortgang rondom de door Zeeluwe zeven gestelde opgaven. Er is bewust gekozen om na de twee jaren van de COVID-19 pandemie (2020; 2021) met alle dynamiek van dien, scholen in 2022 (net na de crisisjaren en lockdowns) minimaal te belasten en op hooflijnen tegelijkertijd een maximale respons te krijgen ten aanzien van de zeven opgaven. Naar aanleiding van eerder gevoerde gesprekken zijn er twee open vragen toegevoegd (vragen 12 en 15): 'Waar bent u binnen uw school het meest trots op?' en 'Heeft u nog tips voor het samenwerkingsverband?'. De antwoorden op deze twee open vragen zijn in bijlagen bijgevoegd.

In april 2022 is een bijeenkomst georganiseerd door het ondersteunend bureau van Zeeluwe met vertegenwoordiging van het gespecialiseerd onderwijs (bestuurders en directeurs). Reflectie op de resultaten van de monitor over de eerste twee meetrondes stond hierin centraal. Deze bijeenkomst heeft ruimte gegeven aan vragen, opmerkingen en ideeën vanuit het perspectief van het gespecialiseerd onderwijs in het samenwerkingsverband. Hiermee is tevens een start gegeven aan verdere ideevorming rond onderwerpen als preventie in samenwerking tussen specialistisch en regulier onderwijs, vragen rond procedures inzake toelaatbaarheidsverklaringen en reflecties op inclusief onderwijs, zoals geformuleerd voor de komende jaren vanuit het ministerie van OCW.

Uitgangspunt is om tijdens de vierde en laatste meetronde weer de uitgebreidere vragenlijst te versturen, vergelijkbaar met de eerste meetronde. De vierde ronde kan in 2023 dan een uitgebreide afsluitende ronde zijn die ontwikkelingen van de afgelopen jaren in beeld brengt en aanbevelingen doet voor de jaren die daarop volgen.

## *Respons 2022*

In totaal hebben 101 van de 106 benaderde scholen de scholenvragenlijst ingevuld. Dit is op zich een zeer goede respons (95%). Net als in de tweede ronde zijn deze ronde enkel de reguliere scholen die deel uitmaken van het samenwerkingsverband uitgenodigd om de vragenlijst in te vullen.

### Respons naar gemeenten

Van alle scholen die de vragenlijst hebben ingevuld, staan de meeste in de gemeente Harderwijk (20 scholen; 19,8%), gevolgd door Epe (17 scholen; 16,8%) en Nijkerk (16 scholen; 15,6%). Uit Elburg, Ermelo, Nunspeet, Putten en Zeewolde vulden elk minder dan 12 scholen de vragenlijst in (7,9% - 11,9% van het totaal). Zie ook Tabel 1. Daarnaast is in deze tabel een overzicht toegevoegd van het aantal leerlingen per gemeente (gegevens 2021), om het formaat van de gemeente in leerlingaantallen te duiden.

Tabel 1: Welke gemeente ligt uw school?

	N	%	Aantal leerlingen in gemeente (zonder S(b)O) (2021)
Elburg	10	9,9	1898
Epe	17	16,8	2376
Ermelo	9	8,9	1765
Harderwijk	20	19,8	4600
Nijkerk	16	15,8	3868
Nunspeet	8	7,9	1695
Putten	12	11,9	1940
Zeewolde	9	8,9	1963
<b>Totaal</b>	<b>101</b>	<b>100,0</b>	<b>20111</b>

### Leeswijzer en specificaties

In deze rapportage staan de zeven gestelde opgaven uit het Ondersteuningsplan (2020-2024) van Zeeluwe centraal.

Deze zeven opgaven luiden:

1. Een juiste plek met goed onderwijs en goede ondersteuning voor élk kind.
2. Voor specifieke groepen gaan we ons extra inzetten.
3. De rol van ouders is cruciaal en de samenwerking met hen moet worden versterkt.
4. Inzetten op het verbeteren van de doorlopende ontwikkelingslijnen.
5. Doen wat nodig is vraagt 'professionele teamaanpak op school' rondom het kind.
6. Permanent leren en verbeteren op basis van openheid en samenwerking.
7. Het is wenselijk de rol van Zeeluwe verder te versterken.

De uitkomsten van deze tussenevaluatie zijn per opgave in paragrafen gerapporteerd (H2). Elke paragraaf bevat de uitkomsten van alle vragen die bij die opgave horen. In hoofdstuk 3 staan de conclusies en aanbevelingen op hoofdlijn.

In de tabellen betekent N het aantal scholen, Gem staat voor gemiddelde en Sd voor standaarddeviatie. De standaarddeviatie is een spreidingsmaat die aangeeft in welke mate antwoorden uiteenlopen. Als het getal onder Sd rond de 1 of >1 is, betekent dit dat meningen/ ervaringen hierover onderling sterk verschillen.

### Resultaten tussenevaluatie samengevat

De hoofdvraag bij de gehele monitor is in hoeverre het lukt om een dekkend netwerk te realiseren. Dit heeft vanzelfsprekend te maken met het hoofdoel uit het Ondersteuningsplan Zeeluwe: *Een juiste plek met goed onderwijs en goede ondersteuning voor élk kind.*

---

Ten aanzien van deze eerste opgave scoren de scholen op een vijfpuntsschaal met een neutrale middenwaarde tussen de 3 en 4 in: men is over het algemeen positief.

Wel de spreiding is op sommige onderdelen vrij hoog. Dit wil zeggen dat er niet negatief gescoord wordt, maar dat antwoorden naar boven toe (van onbeslist naar zeer mee eens), uiteen lopen. Het aantal thuiszitters is klein. (Het streven van Zeeluwe is om geen thuiszitters te hebben).

Ten aanzien van opgave 2 (Voor specifieke groepen zet Zeeluwe zich extra in): alleen ten aanzien van de stelling 'bij ons op school is er een dekkend aanbod voor kinderen die zijn belast met thuisproblematiek (gem. 3,35) valt op dat de scores uiteenlopen.

Dit betekent dat de scholen voor deze stelling gemiddeld scoren tussen *niet mee oneens*, *niet mee eens* en *mee eens*, waarbij de spreiding tussen scholen onderling ook op dit deel vrij hoog is.

Verder valt op dat de grootste spreiding wordt gezien voor de stelling 'Er is een dekkend netwerk voor onderwijs aan hoogbegaafde kinderen.' De antwoorden op deze vraag lopen eveneens (sterk) uiteen; sommige scholen zijn het hier zeer mee oneens en andere scholen juist zeer mee eens.

Ten aanzien opgave 3 (De rol van de ouders/verzorgers is cruciaal) zijn scholen positief, met uitzondering van de scores op de stelling 'Iedereen op onze school heeft een eenduidig beeld en dezelfde verwachtingen ten aanzien van passend onderwijs'. Hier ligt de gemiddelde score lager (gem. 3,41).

Ten aanzien van opgave 4 (Inzetten op het verbeteren van de doorlopende ontwikkelingslijnen) scoren scholen gemengd positief over de inzet op verbetering van doorlopende ontwikkelingslijnen, er is weer spreiding in de scores zichtbaar.

Ten aanzien van opgave 5 (Doen wat nodig is vraagt 'professionele teamaanpak op school' rondom het kind), wordt de professionele teamaanpak op school rond de leerling goed gewaardeerd, alleen op de stellingen 'onze school is een zowel een vindplaats als een werkplaats voor jeugdhulp' (gem. 3,45) en 'alle relevante partijen rondom een kind zijn permanent in beeld' (gem. 3,41) tonen wat lagere scores: tussen *niet mee oneens*, *niet mee eens* en *mee eens*. De spreiding van de antwoorden op deze stellingen is hoog.

Ten aanzien van opgave 6 (Permanent leren en verbeteren op basis van openheid en samenwerking) zien we op de stelling 'onze school erkent het belang van permanent leren en verbeteren en maakt dit ook mogelijk' dat het gemiddelde rond de 4 ligt (gem. 3,95), wat staat voor *mee eens*. Hierbij valt op dat de standaarddeviatie boven de 1 ligt, de spreiding is relatief groot.

Ten aanzien van opgave 7 (Het is wenselijk de rol van Zeeluwe verder te versterken) wordt het functioneren van het samenwerkingsverband in het algemeen positief beoordeeld, met een gemiddelde van 6,8 en eveneens relatief grote spreiding.

Overall zijn de scholen binnen het samenwerkingsverband Zeeluwe overwegend positief over de mate waarin er een dekkend onderwijsaanbod is voor ieder kind.

Onderliggend valt op dat er per opgave een relatief grote spreiding is in de respons die aanleiding geeft na te gaan op welke onderwerpen scholen nog ruimte zien voor verbetering.

---

## 2 Uitkomsten tussenevaluatie opgaven uit het OP 2020-2024

### 2.1 Een juiste plek met goed onderwijs en goede ondersteuning voor elk kind

In het kader van goede en passende ondersteuning is aan de scholen een drietal vragen voorgelegd over het zicht op ondersteuning, gespecialiseerd onderwijs en de samenwerking tussen partners (zie Tabel 2). Scholen konden bij deze vragen aangeven in hoeverre zij het met de stelling eens waren.

Tabel 2: Een juiste plek met goed onderwijs en goede ondersteuning voor elk kind

1 = Zeer mee oneens; 2 = Mee oneens; 3 = Niet mee oneens, niet mee eens; 4 = Mee eens; 5 = Zeer mee eens	N	Gem	Sd
Wij hebben voor alle kinderen goed zicht op wat nodig is (school, onderwijs, jeugdhulp en zorg).	101	4,05	0,590
Er is kwalitatief sterk gespecialiseerd onderwijs.	101	3,49	0,743
Samenwerking tussen scholen en partners (zoals jeugdzorg) is vanzelfsprekend en niet vrijblijvend.	101	3,81	0,880

In Tabel 2 is te zien dat de scholen gemiddeld aangeven het er ‘mee eens’ te zijn, dat wil zeggen dat zij voor alle kinderen goed zicht hebben op wat nodig is. Wat betreft de stellingen ‘er is kwalitatief sterk gespecialiseerd onderwijs’ en ‘samenwerkingen tussen scholen en partners is vanzelfsprekend en niet vrijblijvend’ scoren de scholen tussen de 3 en 4 in, dus tussen *niet mee oneens*, *niet mee eens* en *mee eens* in, waarbij de spreiding vrij hoog is. Er zijn dus zowel scholen die het hier *mee oneens* zijn als scholen die het hier *mee eens* zijn.

#### Thuiszitters

In de monitor is ook gevraagd naar cijfers over thuiszitters. Onder thuiszitters verstaan we zowel kinderen die vallen onder de DUO-definitie voor absoluut verzuim (kinderen die leerplichtig zijn maar niet op een school zijn ingeschreven, > 4 weken), als kinderen die vallen onder de DUO-definitie voor langdurig relatief verzuim (kinderen die wel op een school zijn ingeschreven maar langdurig (> 4 weken) niet aanwezig zijn bij de lessen).

Tabel 3: Hoeveel thuiszitters heeft u?

	N	%
0 thuiszitters	91	90,1
1 thuiszitter	7	6,9
2 thuiszitters	3	3,0
Totaal	101	100,0

In totaal geeft 90% van de scholen aan *geen* thuiszitters te hebben (zie Tabel 3). In 7% (zeven scholen) van de gevallen waar wel sprake is van thuiszitten, gaat het om één leerling. In 3% (drie scholen) gaat het om twee thuiszitters.

---

## 2.2 Voor specifieke groepen zet Zeeluwe zich extra in

In het kader van zicht op en begeleiding van de ondersteunings-behoefte van leerlingen zijn negen stellingen over dit thema opgenomen (zie Tabel 4).

Tabel 4: Voor specifieke groepen zet Zeeluwe zich extra in

1 = Zeer mee oneens; 2 = Mee oneens; 3 = Niet mee oneens, niet mee eens; 4 = Mee eens; 5 = Zeer mee eens	N	Gem	Sd
Bij ons op school is een handelingsrepertoire geformuleerd.	100	3,95	0,557
Bij ons op school is het handelingsrepertoire voor iedereen bruikbaar en toegankelijk.	100	3,81	0,692
Bij ons op school zijn alle specifieke doelgroepen voor extra ondersteuning benoemd.	100	3,78	0,719
Bij ons op school zijn alle specifieke doelgroepen voor extra ondersteuning in beeld.	100	4,00	0,586
Wij hebben professionals op school die specifieke doelgroepen kunnen bieden wat nodig is.	100	3,90	0,798
Er is een dekkend netwerk voor onderwijs aan hoogbegaafde kinderen.	100	3,79	0,935
Er is een dekkend aanbod voor kinderen met gedragsproblematiek.	100	3,39	0,634
Bij ons op school is er een gedeelde visie op vroegsignalering.	100	3,66	0,699
Bij ons op school is er een dekkend aanbod voor kinderen die zijn belast met thuisproblematiek.	100	3,35	0,809

Scholen konden zich het meest vinden in de stelling 'bij ons op school zijn alle specifieke doelgroepen voor extra ondersteuning in beeld' (gem. 4,00, *mee eens*). Ook bij de stellingen 'bij ons op school is een handelingsrepertoire geformuleerd' en 'wij hebben professionals op school die specifieke doelgroepen kunnen bieden wat nodig is' liggen de gemiddeldes rond de 4 (resp. 3,95 en 3,90). Scholen zijn het minst eens met de stelling 'bij ons op school is er een dekkend aanbod voor kinderen die zijn belast met thuisproblematiek' (gem. 3,35). Dit betekent dat de scholen voor deze stelling gemiddeld scoren tussen *niet mee oneens*, *niet mee eens* en *mee eens*, waarbij de spreiding tussen scholen onderling vrij hoog is.

De grootste spreiding wordt gezien voor de stelling 'Er is een dekkend netwerk voor onderwijs aan hoogbegaafde kinderen.' De antwoorden op deze vragen lopen dus sterk uit een; sommige scholen zijn het hier zeer mee oneens en andere scholen juist zeer mee eens.



## 2.3 De rol van de ouders/ verzorgers is cruciaal

In het kader van de rol van ouders en verzorgers zijn aan de scholen vijf stellingen voorgelegd.

Tabel 5: De rol van ouders/verzorgers is cruciaal

1 = Zeer mee oneens; 2 = Mee oneens; 3 = Niet mee oneens, niet mee eens; 4 = Mee eens; 5 = Zeer mee eens	N	Gem	Sd
Bij ons op school is er oog voor de omgeving van het kind (thuisituatie/echtscheiding/...).	100	4,50	0,560
Er is sprake van een goede samenwerking tussen school en ouders.	100	4,22	0,629
Er is doorlopende en actieve betrokkenheid van de ouders (en indien nodig leveren zij vereiste informatie aan).	100	4,02	0,666
Ouders hebben beschikking over alle relevante informatie van hun kind (en kunnen deze bij een overgang naar een andere school overleggen).	100	4,11	0,650
Iedereen op onze school heeft een eenduidig beeld en dezelfde verwachtingen ten aanzien van passend onderwijs.	100	3,41	0,793

In Tabel 5 is te zien dat het gemiddelde voor 4 van de 5 stellingen boven de 4,0 ligt. Dit betekent dat de scholen het gemiddeld met de stellingen *mee eens* tot *zeer mee eens* zijn.

Alleen het gemiddelde van de laatste stelling 'Iedereen op onze school heeft een eenduidig beeld en dezelfde verwachtingen ten aanzien van passend onderwijs' is lager (gem. 3,41).

## 2.4 Inzetten op het verbeteren van de doorlopende ontwikkelingslijnen

In het kader van de doorlopende ontwikkelingslijnen, bijvoorbeeld tussen scholen of tussen onderwijs en zorg, zijn aan de scholen vier stellingen voorgelegd.

Tabel 6: Inzetten op het verbeteren van de doorlopende ontwikkelingslijnen

1 = Zeer mee oneens; 2 = Mee oneens; 3 = Niet mee oneens, niet mee eens; 4 = Mee eens; 5 = Zeer mee eens	N	Gem	Sd
Een overstap voor leerlingen met extra ondersteuning naar een andere school verloopt soepel.	100	3,74	0,760
Bij een overstap van leerlingen met extra ondersteuning vindt een persoonlijke overdracht plaats in een gesprek tussen de beide scholen, de ouders en het kind.	100	3,96	0,828
De overstap vindt zo snel mogelijk plaats (neemt maximaal 12 weken in beslag) en gebeurt zonder tussenstappen via andere scholen.	100	3,76	0,854
Er is sprake van een in elkaar overvloeiend aanbod van onderwijs en zorg.	100	3,50	0,772

In Tabel 6 is te zien dat het gemiddelde tussen de 3,50 en de 3,96 ligt. Dit betekent dat de scholen het gemiddeld met de stelling *niet mee oneens*, *niet mee eens* en *mee eens* zijn. Het meest mee eens zijn de scholen met de stelling 'bij een overstap van leerlingen met extra ondersteuning vindt een persoonlijke overdracht plaats in een gesprek tussen de beide scholen, de ouders en het kind (gem. 3,96)'. Het minst mee eens van dit thema zijn de scholen met de stelling 'Er is sprake van een in elkaar overvloeiend aanbod van onderwijs en zorg (gem. 3,50)'. De spreiding van de antwoorden op deze

---

stellingen is vrij hoog; er zijn scholen die het zeer eens zijn met deze stellingen, maar ook scholen die het oneens zijn met deze stellingen.

## 2.5 Een 'professionele teamaanpak op school' rondom het kind

In het kader van een teamaanpak zijn de scholen vier stellingen voorgelegd over het inschakelen van de verschillende expertises en partijen rondom de begeleiding van het kind.

Tabel 7: Doen wat nodig is vraagt een 'professionele teamaanpak op school' rondom het kind

1 = Zeer mee oneens; 2 = Mee oneens; 3 = Niet mee oneens, niet mee eens; 4 = Mee eens; 5 = Zeer mee eens	N	Gem	Sd
Wij schakelen tijdig expertise in om mee te denken en te doen.	100	4,23	0,617
Onze school is zowel een vindplaats als werkplaats voor jeugdhulp.	100	3,45	0,925
Alle relevante partijen rondom een kind zijn permanent in beeld.	100	3,41	0,877
Bij ons op school kunnen wij van elkaar leren en vindt er kennisuitwisseling (onderling binnen school, tussen scholen en met andere relevante partijen) plaats.	100	3,97	0,611

In Tabel 7 is te zien dat de stelling 'wij schakelen tijdig expertise in om mee te denken en te doen' het hoogste gemiddelde heeft (gem. 4,23). Dit betekent dat scholen het gemiddeld *mee eens* tot *zeer mee eens* zijn met deze stelling. De stellingen 'onze school is een zowel een vindplaats als een werkplaats voor jeugdhulp' (gem. 3,45) en 'alle relevante partijen rondom een kind zijn permanent in beeld' (gem. 3,41) scoren wat lager, namelijk tussen *niet mee oneens*, *niet mee eens* en *mee eens*. De spreiding van de antwoorden op deze stellingen is hoog.

## 2.6 Permanent leren en verbeteren op basis van openheid en samenwerking

In de onderstaande Tabel 8 wordt ingegaan op de stelling 'onze school erkent het belang van permanent leren en verbeteren en maakt dit ook mogelijk'.

Tabel 8: Permanent leren en verbeteren op basis van openheid en samenwerking

1 = Zeer mee oneens; 2 = Mee oneens; 3 = Niet mee oneens, niet mee eens; 4 = Mee eens; 5 = Zeer mee eens	N	Gem	Sd
Onze school erkent het belang van permanent leren en verbeteren en maakt dit ook mogelijk.	100	3,95	1,123

Het gemiddelde op deze stelling ligt bij ongeveer 4 (gem. 3,95), wat staat voor *mee eens*. Opvallend hier is dat de standaarddeviatie boven de 1 ligt, wat erop wijst dat er relatief veel spreiding is bij de gegeven antwoorden op deze vraag.

## 2.7 Het is wenselijk de rol van Zeeluwe verder te versterken

Tabel 9: Welk cijfer geeft u het functioneren van SWV Zeeluwe in het algemeen?

	N	Min	Max	Gem	Sd
Cijfer tussen 1 en 10	100	3	9	6,82	1,218

Gemiddeld genomen geven de scholen het samenwerkingsverband Zeeluwe een 6,8 (zie Tabel 9). Wel is de spreiding van de antwoorden hoog; er zijn scholen die het samenwerkingsverband een (ruime) onvoldoende geven (laagste cijfer een 3) en scholen die een zeer hoog cijfer geven (hoogste cijfer een 9).

In Tabel 10 zijn drie stellingen opgenomen over de rol van het samenwerkingsverband. Bij deze stellingen hadden scholen ook de optie om te antwoorden met *weet ik niet*. Wanneer scholen voor deze optie kozen, is hun antwoord niet meegenomen in de analyse. Hierdoor wijkt het aantal respondenten op de stellingen af van de voorgaande vragen.

Tabel 10: In hoeverre bent u het eens met de onderstaande uitspraken over de rol van uw samenwerkingsverband primair onderwijs?

Het samenwerkingsverband ....	N	Gem	Sd
1 = Zeer mee oneens; 2 = Mee oneens; 3 = Niet mee oneens, niet mee eens; 4 = Mee eens; 5 = Zeer mee eens; Weet ik niet			
Communiqueert duidelijk naar scholen over de procedures omtrent het afgeven van TLV's.	99	3,84	0,779
Organiseert en stimuleert constructieve samenwerking (aan de lokale tafel).	89	3,42	0,915
Heeft een verbindend karakter (aan de lokale tafel).	82	3,29	0,909

De gemiddelden op de stellingen liggen tussen de 3 en de 4, wat betekent dat de antwoorden gemiddeld tussen de *niet mee oneens*, *niet mee eens* en *mee eens* liggen. De stelling met het laagste gemiddelde is 'heeft een verbindend karakter (aan de lokale tafel) (gem. 3,29). De spreiding van de antwoorden is hoog.

### Open vragen en antwoorden

Zoals in de inleiding vermeld zijn er aanvullend twee open vragen toegevoegd aan de vragenlijst. De respons op de eerste vraag (waar bent u trots op) is: 48

De respons op de tweede vraag (heeft u tips voor het samenwerkingsverband Zeeluwe) is: 92

In het algemeen is de respons op open vragen beduidend minder hoog dan op gesloten vragen. Deze respons is zonder meer goed en als aanvullende informatie geanonimiseerd opgenomen in de bijlagen.

#### Open vraag: tips voor Zeeluwe?

Op de vraag of scholen nog tips hebben voor Zeeluwe hebben 48 scholen gereageerd:

- Veruit de meeste tips (31) hebben betrekking op de communicatie met of vanuit het ondersteunend bureau van Zeeluwe. Zo geven zestien scholen aan dat zij behoefte hebben aan duidelijkere informatie vanuit het ondersteunend bureau van Zeeluwe over procedures en werkwijzen – met name omtrent het afgeven van toelaatbaarheidsverklaringen.

- 
- Personeelwisselingen en de start van een nieuw schooljaar worden genoemd als momenten waarop hier extra behoefte aan is, bijvoorbeeld in de vorm van één a4 waarop dit duidelijk staat beschreven of door een afspraak te maken op een school als er een nieuwe directeur is.
  - Scholen vinden het belangrijk dat Zeeluwe zichtbaar is en de verbinding blijft zoeken met scholen. Ook geven scholen aan dat de bereikbaarheid van het ondersteunend bureau van Zeeluwe soms te wensen over laat en dat het lang duurt voordat zij antwoord terug hebben waardoor procedures soms onnodig lang duren. Een aantal keer noemen scholen dat ze onderlinge afstemming binnen Zeeluwe missen; verschillende werknemers geven soms verschillende informatie en scholen moeten hetzelfde verhaal soms meermaals vertellen. Hierop aansluitend geven scholen aan dat ze soms zouden willen dat er vanuit Zeeluwe meer inhoudelijk constructief wordt meegedacht.
  - Naast tips die betrekking hebben op communicatie benoemen scholen een aantal keer de wens voor bekostiging van HB/Leonardo-onderwijs en voor de aanwezigheid van een time-outvoorziening.
  - Ten slotte zouden vijf scholen graag zien dat SWV Zeeluwe samenwerking stimuleert op bestuurlijk niveau, tussen scholen onderling en tussen scholen en jeugdhulp.

*Open vraag: om trots op te zijn?*

Ook is de scholen gevraagd waar zij als school het meest trots op zijn.

- Hier zien we dat vanuit de meeste antwoorden betrekking hebben op het team binnen een school en op de zorg die zij bieden aan (individuele) leerlingen. Bijna de helft van de scholen geeft aan trots te zijn op het team en de samenwerking binnen de school. De inzet, het enthousiasme en de betrokkenheid van leraren wordt hierbij vaak genoemd. Leraren zijn gedreven en zetten vaak een extra stap als dit nodig is.
- Ook zijn scholen vaak trots op een lerende cultuur binnen het team. Zij beschrijven dat leraren zich steeds willen verbeteren en dat zij elkaar hierin ondersteunen door elkaar vragen te stellen en elkaar te voorzien van feedback.
- Ruim een derde van de antwoorden op deze vraag had betrekking op de zorg die scholen bieden aan leerlingen. Vaak genoemd wordt dat kinderen op school goed in beeld zijn en dat er goed wordt gekeken naar wat leerlingen nodig hebben, waardoor passende zorg geboden kan worden en elke leerling zich op zijn of haar eigen niveau kan ontwikkelen. Meer specifiek wordt het aanbod dat scholen hebben voor hoogbegaafde leerlingen een aantal keer genoemd.

Andere aspecten die vaak worden genoemd worden zijn een veilig pedagogisch klimaat en de sfeer op school, goede samenwerking en communicatie met ouders (bijvoorbeeld korte lijnen en transparante communicatie) en het onderwijsaanbod (bijvoorbeeld een praktijkklas) of de manier waarop het onderwijsaanbod vorm heeft binnen een school (bijvoorbeeld Daltononderwijs).

---

### 3 Conclusies en aanbevelingen

#### *Monitoren: respons en doelstellingen*

Het samenwerkingsverband Zeeluwe bestaat uit 116 scholen (inclusief 10 s(b)o scholen) met 36 schoolbesturen. Tijdens de eerste ronde van de monitor in 2020 vulden 112 scholen (waaronder tien s(b)o scholen) de vragenlijst in. Bij de tweede ronde in 2021 is besloten om enkel de 106 scholen voor regulier onderwijs te bevragen. Van deze 106 scholen vulden toen 80 scholen de vragenlijst in. De toen tegenvallende respons is een beweegreden geweest om voor de huidige derde meting een korte tussenevaluatie uit te zetten, met alleen de in de kern relevante vragen over de zeven gestelde opgaven uit het ondersteuningsplan van Zeeluwe. Deze kortere vragenlijst vraagt minder tijd en vormt daarmee een kleinere belasting voor scholen. In de derde ronde (2022) is de respons aanzienlijk gestegen; 101 scholen vulden de vragenlijst in.

Daarbij moet wel worden vermeld dat ook vanuit het ondersteunend bureau van Zeeluwe er veel werk is verzet om de respons deze meting te verhogen. Bijvoorbeeld door scholen en schoolbesturen te herinneren aan het invullen van de vragenlijst.

#### *Conclusies*

Uit de vragenlijsten komt naar voren dat scholen gemiddeld vrij positief zijn over alle opgaven. Met veruit de meeste stellingen zijn zij het overwegend eens. Scholen zijn het meest positief over de mate waarin zij alle leerlingen op een school in beeld hebben en op de samenwerking tussen scholen en ouders. Ook zijn veel scholen trots op het pedagogische klimaat in de school. Wel valt op dat de spreiding op sommige onderdelen aan de hoge kant ligt; er zijn aanzienlijke verschillen in de opvattingen van scholen. De onderliggende variatie kan worden verkend in de rondetafelgesprekken, zodat eventueel aanvullende informatie vrijkomt die de variatie verklaart.

#### *Ten aanzien van opgave 1: een juiste plek met goed onderwijs en ondersteuning voor elk kind.*

Scholen geven aan goed zicht te hebben op wat kinderen nodig hebben en scholen hebben de verschillende doelgroepen goed in beeld. Dit is iets waar veel scholen trots op zijn. Ook zijn veel scholen trots op het pedagogische klimaat op school.

Gelet op het uitgangspunt van een *goed onderwijsaanbod voor ieder kind* verdient het aanbeveling in gesprek te gaan over de thuiszitters. Al is het aantal zeer gering, er zit een aantal leerlingen thuis, waarover het samenwerkingsverband in gesprek kan gaan.

#### *Ten aanzien van opgave 2: voor specifieke groepen zet Zeeluwe zich extra in.*

Als we kijken naar het aanbod voor specifieke groepen, zien we dat scholen niet altijd ervaren dat er een dekkend aanbod is voor kinderen met gedragsproblematiek en kinderen met een problematische thuissituatie. Een dekkend aanbod voor hoogbegaafde kinderen wordt door scholen gemiddeld iets hoger beoordeeld, maar voor deze groep zijn de verschillen per school groot; er zijn scholen die ervaren dat er een onvoldoende dekkend aanbod is voor deze groep. Ook in de antwoorden op de open vragen kwam dit soms naar voren. Sommige scholen zouden het onderwijs voor hoogbegaafde kinderen graag bekostigd zien.

Het verdient aanbeveling een lokale tafel gesprek over gedragsproblematiek te organiseren, alsook over het omgaan met problematische thuissituaties.

#### *Ten aanzien van opgave 3: De rol van ouders/verzorgers is cruciaal.*

De rol van de ouders is door een meerderheid van de scholen vrij hoog beoordeeld. Scholen geven aan oog te hebben voor de omgeving van een kind. Er is vaak een goede samenwerking tussen scholen en

---

ouders; scholen zorgen ervoor dat ouders alle relevante informatie hebben en ouders zijn over het algemeen actief betrokken. Veel scholen zijn trots op de samenwerking die zij met ouders hebben.

*Ten aanzien van opgave 4: Inzetten op het verbeteren van de doorlopende ontwikkelingslijnen.*

Het realiseren van een doorlopende ontwikkelingslijn wanneer een kind een overstap maakt naar een andere school, beoordelen scholen gemiddeld overwegend positief. We zien hier echter vrij grote verschillen tussen scholen. Ook spelen de warme overdracht en de procedure rond toelaatbaarheidsverklaringen in dit verband: zie de open antwoorden in de bijlagen. Het verdient aanbeveling hierover in gesprek te gaan.

*Ten aanzien van opgave 5: Doen wat nodig is vraagt een professionele teamaanpak op school rondom het kind.*

Wanneer het nodig is, zijn scholen niet terughoudend in het tijdig inschakelen van expertise om mee te denken en te doen. Echter, verschillende scholen ervaren de school in veel mindere mate als een vind- en werkplaats voor jeugdhulp en hebben ook niet altijd alle relevante partijen rondom een kind in beeld. Ook hier is het beeld erg wisselend per school.

Ook dit zou in gesprek met scholen nader kunnen worden verkend en de verschillen tussen scholen kan aanleiding zijn om dit verdiepend met elkaar te bespreken.

*Ten aanzien van opgave 6: Permanent leren en verbeteren op basis van openheid en samenwerking*

Op de stelling 'onze school erkent het belang van permanent leren en verbeteren en maakt dit ook mogelijk' zien we dat het gemiddelde rond de 4 ligt (gem. 3,95), wat staat voor *mee eens*. Hierbij valt op dat de standaarddeviatie boven de 1 ligt, de spreiding is relatief groot.

Het samenwerkingsverband kan in contact met de scholen nagaan waar specifieke opleidingswensen of kennisbehoeften liggen.

*Ten aanzien van opgave 7: Het is wenselijk de rol van Zeeluwe te versterken*

De meeste scholen beoordelen het functioneren van het samenwerkingsverband Zeeluwe met een voldoende. Zo'n 16% van de scholen die de vragenlijst hebben ingevuld, beoordelen het functioneren van Zeeluwe met een onvoldoende. Voor 68% van alle scholen die de vragenlijst hebben ingevuld ligt het cijfer dat ze Zeeluwe geven tussen een 5,6 en een 8. Voor de resterende 16% van de scholen ligt dit cijfer hoger.

Veel scholen geven (het ondersteunend bureau) Zeeluwe als tip mee om duidelijker te communiceren over procedures omtrent het afgeven van toelaatbaarheidsverklaringen (TLV's). Het liefst ontvangen scholen dit in de vorm van één a4 waar dit duidelijk op staat beschreven.

Scholen zijn gemiddeld minder positief over het verbindende karakter van Zeeluwe en de mate waarin Zeeluwe constructieve samenwerking stimuleert. De ervaring hiervan verschilt wel sterk per school. Veel scholen zouden graag zien dat Zeeluwe actiever verbinding blijft zoeken met scholen en dat Zeeluwe samenwerking stimuleert.

Een ander punt van aandacht is de bereikbaarheid van het ondersteunend bureau van Zeeluwe voor scholen. Veel scholen geven aan hier nog verbeterruimte in te zien. Zij ervaren dat procedures soms onnodig lang duren doordat Zeeluwe in hun ervaring niet altijd goed te bereiken is of doordat het soms lang duurt voordat ze antwoord hebben. Ten slotte zouden sommige scholen willen dat Zeeluwe bij sommige casussen inhoudelijk meedenkt.

De meeste gestelde vragen hadden betrekking op het samenwerkingsverband Zeeluwe als geheel. Vanuit de antwoorden op de open vragen komt naar voren dat het onderscheid naar het

---

ondersteunend bureau van het samenwerkingsverband en het samenwerkingsverband in zijn geheel niet altijd wordt gemaakt. Tijdens de lokale tafels is het goed om hier navraag naar te doen.

#### *Aanbevelingen samengevat*

Uit de antwoorden die scholen hebben gegeven komen de volgende aandachtspunten naar voren, waarbij scholen nog ruimte voor verbetering zien:

1. Een dekkend aanbod voor leerlingen met een *problematische thuissituatie* (Opgave 2, voor specifieke groepen zet Zeeluwe zich extra in).
2. Een dekkend aanbod voor leerlingen met *gedragsproblematiek* (Opgave 2, voor specifieke groepen zet Zeeluwe zich extra in).
3. Een dekkend aanbod en de bekostiging daarvan voor *hoogbegaafde leerlingen* (Opgave 2, voor specifieke groepen zet Zeeluwe zich extra in).
4. School als vind- en werkplaats voor jeugdhulp (Opgave 5, Doen wat nodig is vraagt een professionele teamaanpak op school rondom het kind).
5. Zicht op alle relevante partijen rondom een kind (Opgave 5, Doen wat nodig is vraagt een professionele teamaanpak op school rondom het kind)
6. Bereikbaarheid en flexibiliteit van (het ondersteunend bureau) Zeeluwe t.b.v. snellere procedures (Opgave 7: Het is wenselijk de rol van Zeeluwe te versterken),
7. Heldere communicatie vanuit (het ondersteunend bureau) Zeeluwe over procedures (Opgave 7: Het is wenselijk de rol van Zeeluwe te versterken).
8. Zichtbaarheid van Zeeluwe op scholen (Opgave 7: Het is wenselijk de rol van Zeeluwe te versterken).
9. Het stimuleren van samenwerkingen vanuit Zeeluwe (Opgave 7: Het is wenselijk de rol van Zeeluwe te versterken).
10. Ga aan de lokale tafels met elkaar in gesprek over de onderdelen waarop de spreiding hoog is: hoe kan het dat er aanzienlijke verschillen in de opvattingen zijn tussen scholen en hoe is dat nader tot elkaar te brengen.

---

## Bijlage 1: Antwoorden op vraag 12 (Waar bent u binnen uw school het meest trots op?)

Aanbod meerbegaafde leerlingen en pedagogisch klimaat.
Aanwezige doorgaande lijn en samenwerking.
Als school zijn we een centrale plek in de wijk waar ouders, kinderen, buurtbewoners en organisaties elkaar ontmoeten en elkaar kunnen ondersteunen.
Als school zijn wij het meest trots op het feit dat wij ons allemaal verantwoordelijk voelen voor alle leerlingen en meedenken in vraagstukken.
Betrokkenheid door kleinschaligheid.
Bij ons op school wordt heel erg goed gekeken naar het kind in geheel. Als iets niet lekker loopt wordt er gekeken waar dit vandaan komt en oplossingsgericht gekeken naar wat er nodig is. Wij kunnen als school veel bieden om kinderen (bijvoorbeeld door een kortdurende boost) weer aan te laten sluiten bij de reguliere onderwijslijn.
Commitment van het team, wat zich uit in vertrouwen in elkaar, het leren in vrijheid en genieten van experimenten en het nemen van verantwoordelijkheid.
Dat de kinderen zich veilig voelen! Op de inzet en enthousiasme van de leerkrachten.
Dat kinderen gekend zijn, dat we als team met en van elkaar leren.
Dat teamleden hun vragen aan elkaar durven te stellen, fouten mogen maken en van elkaar willen leren als professionals. Dat teamleden een stapje harder lopen voor leerlingen waar zorg merkbaar is op school of in de thuissituatie. Zij brengen dit goed in beeld en werken samen met IB en directie.
Dat we de kinderen en gezinnen goed in beeld hebben. Dat we constant willen verbeteren.
Dat we in beeld hebben wat aandacht verdient en daar richten we onze interventies op. Dat we gaan voor een veilig pedagogisch klimaat en de didactiek ook veel aandacht krijgt op dit moment. We kennen onze zwaktes en richten daar onze aandacht op met als doel beter te worden in wat nodig is.
Dat we ons handelen steeds meer afstemmen op wat bijdraagt aan de ontwikkeling van kinderen.
Dat we ten alle tijden kijken naar wat een kind nodig heeft, los van welke moeite het eventueel kost.
Dat we veel leerlingen een kans geven, we denken in mogelijkheden en onderwijsbehoeften en niet in bedreigingen. We zijn eerlijk in wat wij kunnen en wat wij niet kunnen. Dat we een goede transparante communicatie met ouders hebben, ouders in het processen meenemen.
Dat wij een afspiegeling zijn van de huidige maatschappij en dat wij onze sociaal emotionele ontwikkeling hoog in t vaandel hebben.
Dat wij leerlingen zien in de zone van de naaste ontwikkeling, zodat alle leerlingen (ongeacht niveau) zich optimaal kunnen ontwikkelen.
Dat wij ons onderwijs laten aansluiten bij de kinderen in plaats van andersom.



De aandacht voor elk kind en, indien nodig, de specifieke zorg bieden en/of de juiste externe partij zoeken die deze zorg kan bieden. Dit alles uiteraard in overleg met ouders.
De basishouding van de leerkrachten gericht op betrokkenheid en verbetering, waarin het beste voor de leerling voor ogen is.
De betrokkenheid en het inzetten van het aanbod t.a.v. executieve functies.
De betrokkenheid is groot en er is een veilig pedagogisch klimaat, waar ook hard aan gewerkt wordt. Er wordt goed gekeken naar wat kinderen nodig hebben.
De leerlingzorg, er is veel aandacht om dit op de diverse domeinen te bieden. Sociaal emotioneel, didactisch maar ook gericht naar thuissituaties bijv. We zien de kinderen echt.
De lerende organisatie. Het van- en met elkaar vormgeven van het onderwijs. Betrokkenheid van alle partijen. Pedagogisch klimaat. Inzet van expertise binnen de school.
De manier waarop wij onderwijsbehoeften van alle kinderen in beeld brengen, om vervolgens ons onderwijs af te stemmen op wat het kind nodig heeft. Uiteraard binnen de mogelijkheden van een groep.
De ondersteuningsstructuur, het teamleren en de vakkundigheid van het zorgteam.
De passende zorg, het passende aanbod voor elke individuele leerling.
de pedagogische kwaliteiten van de leerkrachten.
De positieve manier waarop leerkrachten achter het gedrag van een kind kunnen kijken. En daardoor vooral in mogelijkheden denken. De bereidheid van ons team om van en met elkaar te leren in een professionele setting.
De school is een sterke en veilige gemeenschap.
De zorg die wij binnen onze school bieden.
Door de kleinschaligheid zijn alle leerlingen echt goed in beeld en krijgen zij de zorg die ze nodig hebben!
Doorgaande lijn verrijkt aanbod. heldere zorgroute stappenplan aanpak gedrag. Gedrevenheid teamleden.
Driehoek Kind-Leerkracht-Ouder is sterk Leerlingen zijn betrokken bij het stellen van eigen (haalbare) doelen (cognitief, maar ook sociaal emotioneel en creatief) Er heerst een prettig pedagogisch klimaat waarin afgestemd wordt op ondersteuningsbehoefte en leerstijl.
Een goede zorgstructuur.
Een mooie prof. cultuur. Samen, hard werken en samenwerken. Er is een gedeelde verantwoordelijkheid.
Een team dat gedreven is om de leerling, waar mogelijk, binnen boord te houden.
Eenduidig aanbod voor HB leerlingen (Levelspel, Levelwerk, Plusgroep SIDI etc.).
Elk kind wordt gezien.
Gedeelde verantwoordelijkheid voor de ontwikkeling van de kinderen, gericht op de toekomst. Goede sfeer tussen kinderen, ouders en team.

gemaakte ontwikkeling in de afgelopen korte periode.
Goed klimaat. Betrokkenheid ouders. Goede resultaten.
HB onderwijs waarin thuiszitters een plek hebben gevonden. Vooral het kind zien.
Het betrokken team en de wil het beste te doen voor de leerlingen. Daarnaast de fijne populatie kinderen.
Het brede aanbod (kennis, vaardigheden en identiteitsontwikkeling) binnen een werkwijze die zowel programmagericht is (ochtenden) als ook thematisch (OGO).
Het duidelijk in beeld hebben van elke leerling Het aannamebeleid De vooruitstrevende ambities.
Het ervoor elkaar zijn, elkaar de goede vragen stellen en feedback geven, vroegtijdig signaleren en vroegtijdig zorg delen met ouders, zo laagdrempelig mogelijk, communicatie: open eerlijk en goede verslaglegging, groot hart van leerkrachten om voeding en ondersteuning te geven aan de eigenheid van een kind, denken in kansen en oplossingen i.p.v. in bedreigingen.
Het inclusieve karakter van de school. We zijn in staat om brede zorg te bieden met daarbij specialistisch voltijds HB onderwijs.
Het pedagogisch klimaat wat het team schept voor onze leerlingen en overige betrokkenen.
Het pedagogische klimaat en de samenwerking met ouders en leerlingen.
Het schoolsysteem zoals wij dat de afgelopen jaren ontwikkeld hebben.
Het team is prettig, kundig en professioneel.
Het traumasensitief werken en lesgeven.
Het verbeterde pedagogisch klimaat en de verbeterde samenwerking met ouders. Er zijn in de afgelopen jaren mooie stappen gezet. We zitten weer in een positieve flow.
Ik denk dat wij als school steeds beter verbinding maken met externe partijen en dit contact warm houden. Dit draagt bij aan een constructieve samenwerking.
In onze school hebben we de zorgstructuur goed staan en werken we als collega's samen aan goed onderwijs voor onze kinderen.
Integraal aanbod, nemen van maatschappelijke verantwoordelijkheid (samenleving, burgerschap, elkaar kennen) en stimuleren van leren.
inzet en motivatie van het team om het beste te willen doen voor het kind.
Inzet van het team voor kinderen die extra ondersteuning nodig hebben.
Inzet, enthousiaste personeel De zorgstructuur Onderlinge samenwerking Korte lijnen tussen alle geledingen. En nog veel meer ...
Lerende cultuur.
maatwerk, werken in blokken, korte lijntjes met ouders.

Motivatatie om het beste/passends uit iedere leerling te halen.
Ons aanbod in circuitonderwijs en de wijze waarop wij kinderen binnen het circuit op niveau kunnen bedienen.
Ons Dalton onderwijs en hoe wij als school onze leerlingen zien, horen en begrijpen.
Op de ontwikkeling van teamleden in de afgelopen 3 jaar (persoonlijke ontwikkeling gekoppeld aan schoolontwikkeling).
Op de samenwerking van het team onderling waarbij het belang van de leerlingen voorop laten staan. Daarnaast gaan we, al in een vroeg stadium, met de ouders en het kind in gesprek en zoeken gezamenlijk naar mogelijkheden/ oplossingen.
Op deze school was het afgelopen jaar en/of jaren de zorg niet voldoende. Dit resulteert nu in zorg die is blijven liggen en die zo snel mogelijk moet worden opgepakt. Voor zover wij nu merken ligt dit niet bij het samenwerkingsverband. Waar wij dan trots op moeten zijn het afgelopen jaar weet ik niet. Wel zijn wij trots op hoe het dit jaar wordt opgepakt. De leerlingen komen nu weer in beeld, gesprekken worden gevoerd met ouders en het handelingsgericht werken wordt weer opgepakt.
Op het verbetertraject dat gestart is met goed worden goed blijven.
Op onze leerkrachten die zich elke dag voor ieder kind inzetten. In unitteams werken ze veel samen en ondersteunen elkaar. Ze denken samen na over de onderwijsbehoeften van ieder kind in hun unit. Zij gaan struggels niet uit de weg. Werken samen met ouders en externe deskundigen om de leerling verder te brengen.
Pedagogisch klimaat.
Pedagogisch klimaat en maken bewuste keuzes qua didactiek in ons onderwijs.
Positieve teamcultuur. Goede samenwerking in de bouw. Korte lijnen naar de ouders. Eindopbrengsten.
Praktijkklas voor kinderen met een praktische leerstijl waarin ze werken aan doelen die ze zelf hebben gekozen.
Professionaliteit personeel, betrokkenheid van de leerkrachten t.a.v. de kinderen en de inzet om kwalitatief hoogwaardig onderwijs te bieden.
Samenwerken tussen jaargroepen (zowel leerlingen en leerkrachten). Daltononderwijs. Kijken naar kinderen, pedagogische benadering.
Samenwerking tussen school en ouders.
Samenwerking tussen school, ouders en externen.
Signalering en inzet leerkrachten.
Stabiele onderwijscultuur. Openbare en dalton identiteit met de bijbehorende hoge verwachtingen. Goede aansluiting op het VO. Hoge ouderparticipatie. Goede samenwerking met ketenpartners.
Structuur, duidelijkheid, saamhorigheid.
veilige sfeer voor kinderen en team/ structuur, rust en regelmaat/ gezonde school, waaronder een groen schoolplein/ betrokken team.

---

Volop aan het ontwikkelen, samen met alle hardwerkende collega's!
We bieden kwalitatief en goed onderwijs. We hebben een science lab waar kinderen ook hun onderzoekende en ontwerpende houding kunnen ontwikkelen.
We denken in kansen en mogelijkheden.
We hebben een goed aanbod voor kinderen die meer/hoogbegaafd zijn, zowel binnen de groep, de school en in samenwerking met een andere school binnen onze vereniging.
We streven naar inclusie en dit is echt teamwork. Samen met het team vinden we manieren om een fijne leerplek voor elk kind te ontwikkelen. Externen, ambulante begeleiders ervaren hierin openheid en samenwerking.
We zijn voortdurend in ontwikkeling en zijn altijd op zoek naar datgene wat beter kan. We doen dit wel vanuit een positieve grondhouding. We denken in kansen en mogelijkheden en fouten maken mag.
Wij hebben een goed pedagogisch klimaat. Ouders en kinderen hebben vertrouwen in het schoolteam. Wij zijn trots op de resultaten die wij bereiken met leerlingen. Dit komt mede door de Dalton principes die wij als school onderschrijven.
Wij willen graag leren van elkaar en hebben inmiddels flink wat expertises in huis.
Wij zien het kind in z'n geheel, proberen daarbij aan te sluiten en stimuleren groei van het hele kind. Kinderen zijn niet hetzelfde en elk kind kan groeien op zijn/haar eigen manier. Veiligheid en vertrouwen binnen het team om elkaar om hulp te vragen en om hulp aan elkaar te bieden.
Wij zijn trots op de samenwerking tussen school en Zeeluwe in een recente verwijzing; we zijn trots op herstel in vertrouwen in een moeilijk dossier rondom een zorgleerling. Wij zijn er trots op dat we alle beschikbare middelen effectief hebben ingezet. Wij zijn er trots op dat we tijdens de corona, gezinnen die het moeilijk hadden konden ondersteunen.

---

## Bijlage 2: Antwoorden op vraag 15 (Heeft u nog tips voor het samenwerkingsverband?)

1. Het zelf zoeken van twee onafhankelijke deskundigen is niet praktisch/werkbaar 2. Time-out voorziening 3. Digitaal invullen niet gebruiksvriendelijk als je nieuw bent.
Aandacht hebben voor HB onderwijs. Er zijn nog altijd ouders van HB leerlingen die moeite hebben een passend onderwijs voor hun kind(eren) te vinden.
Afstemming tussen lokale tafel en samenwerkingsverband. Houden aan afspraken die gezamenlijk genomen zijn.
Bekostiging Leonardo-onderwijs middels Zeeluwe regelen.
Bereidheid om mee te denken en samen te werken om een leerling na de intake op onze school zo snel mogelijk te kunnen plaatsen op de juiste school SBO of SO. Zoals nu wel voor de Oekraïense leerlingen wordt opgestart.
Bereikbaarheid kan beter, we ervaren dat het proces vertraagd door slecht bereikbaar zijn en laat reageren op vragen. Zeker als het gaat om de aanvraag van co-arrangementen.
Bereikbaarheid van het SWV kan een stuk beter. Persoonlijk zou ik de rol van het SWV anders willen zien (iets groter). We weten dat dit nu niet de visie van Zeeluwe is, maar daar ligt voor ons een wens.
Beter bereikbaar. Mijn ib'ers krijgen vaak geen gehoor of Zeeluwe is vaak niet te bereiken is onze ervaring.
Betere bereikbaarheid, sneller antwoord op inhoudelijke vragen. Nu worden vragen vaak doorgespeeld en duurt het erg lang voordat er antwoord komt.
Bij nieuwe IB'ers die zich voorstellen wat meer informatie geven over de werkwijze van het Samenwerkingsverband. Wellicht een basis document met informatie. Dit kan ook nuttig zijn voor een nieuwe directeur.
Binnen de kaders van het SWV doen ze de juiste dingen. We missen echter meedenken in bepaalde casussen op verzoek. Het afgeven van TLV's als ouders niet willen tekenen levert ook een mogelijk probleem op. We zouden graag een verbindende rol zien tussen onderwijs en jeugdzorg.
Blijf vooral verbinding opzoeken. Netwerken zijn hierin zeer waardevol!
Communicatie over verschillende rollen, aanspreekpunten is niet altijd duidelijk (zal ook aan mij liggen). Ook is Zeeluwe wel eens moeilijk bereikbaar.
Dat Zeeluwe een aanspreekpunt heeft waarbij je terecht kunt met vragen, casuïstiek enz. en dat zij ons kunnen helpen of kunnen verwijzen naar derden. Naast efficiency draagt dit bij aan meer verbinding met Zeeluwe. In de loop van de tijd is deze verbinding binnen Nijkerk reeds ontstaan. Voor onze school is het als éénpitter binnen Zeeluwe (meerdere scholen) lastiger om echt zichtbaar te zijn binnen de gemeente.
De communicatie zou veel beter kunnen. Er zou een kortere doorlooptijd voor vragen buiten de standaard procedures moeten zijn.
De financiële stromen lijken nu vaststaand (voor zover ik daar zicht op heb), terwijl dit in de praktijk niet zo is.
De lokale tafel zichtbaar maken. Wij zien en merken hier op dit moment weinig tot niets van.

De website kan verbeterd worden op het punt van achtergrondinformatie.
Een duidelijk uitleg op papier wat betreft de werkwijze voor andere samenwerkingsverbanden.
Een overzicht (liefst 1A4) t.a.v. de stappen die ondernomen moeten worden om bijv. een TLV aan te vragen. Een stappenplan voor nieuwe intern begeleiders.
Er moet een betere samenwerking zijn tussen de verschillende partijen (veilig thuis, CJG, schoolarts, leerplicht). Meer praktische ondersteuning binnen de scholen voor leerlingen met extra complexe onderwijsbehoeften.
Geef meer informatie over de lokale tafel, wanneer zijn er bijeenkomsten en wie er kan aansluiten etc. Voor nieuwkomers is dit onduidelijk.
Geef scholen meer zicht op lokale tafel. Communicatie over het lokale proces verbeteren Informatie waar we heen moeten met zorgleerlingen, procedures hierover helder communiceren en snel laten verlopen. Wij zijn oa niet erg tevreden over het samenwerkingsverband, dit ervaren wij niet als ondersteunend.
Herzien van proces TLV's. Toestemming TLV dient dient niet parallel te lopen met akkoord ontvangende school. Wellicht dat het ZET hier een rol in kan gaan spelen.
Het is denk ik belangrijk dat de werkwijze van Zeeluwe goed wordt uitgelegd. De verantwoordelijkheid ligt bij de lokale tafels. Dat is niet voor iedere directeur en IB-er even duidelijk. Zeker wanneer ze nieuw zijn in het samenwerkingsverband. Andere samenwerkingsverbanden werken op een hele andere manier. Daar is veel meer centraal geregeld.
Het vormen van een toeleidingscommissie met onafhankelijke deskundigen, waar de scholen een beroep op kunnen doen.
Het zal door minimale bezetting komen, maar in contact komen is soms nog een beetje langzaam via de mail.
Iets sneller meeschakelen bij specifieke zorg rondom kinderen. Duidelijkere communicatie voor nieuwe IB/directies over bijv. SOP en TLV procedure.
Ik zie of hoor ze zelden. Ik gebruik ze nu alleen als toegangspoort voor TLV's of meldingen verlengde onderinstroom. Ik vind ze daarbij ook slecht bereikbaar. Het voelt meer als een geldkraan, dan als een partij waar ik veel aan heb.
Informatie delen over de werkwijze binnen de lokale tafel.
Inhoudelijke kennis bij het bestuurskantoor lijkt per persoon anders te zijn. Onderlinge afstemming heeft nog aandacht nodig.
Inzetten op samenwerking op bestuurlijk niveau.
jaarlijks duidelijke informatie over procedures rondom aanvragen (een stappenplan). In verband met wisselingen is het fijn als dit jaarlijks wordt gedeeld.
Meer in beeld zijn voor de scholen.
Meer stimuleren van samenwerking van de scholen binnen de gemeente.
Nee, sinds dit schooljaar doet het samenwerkingsverband zijn best om ons actief te betrekken. Wanneer wij vragen hebben omtrent bijvoorbeeld een TLV oid dan worden wij snel en goed te woord gestaan en geholpen.

Op de vraag over binnen 12 weken verwijzen willen we dat wel en kunnen wij het ook wel, maar sbo kan pas na de kerst kinderen ontvangen. (dat snappen we maar daarom moeten we de vraag negatief beantwoorden). Het lijkt dat het bureau niet optimaal functioneert, data niet bekend, slecht telefonisch bereikbaar geweest.
Organisatie en communicatie van bv aanmaken van documenten duidelijke procedures van digitale stuk (bv mail die gestuurd gaat worden vanuit bv TLV, inhoud niet zichtbaar).
Pro-actief naar de scholen toe waar intensieve zorgleerlingen / thuiszitters zijn. Meedenken, maar ook mee handelen.
Rondom een aantal casussen was het intern binnen Zeeluwe niet duidelijk wie waarvoor verantwoordelijk voor was. Inhoudelijk kennis bij het bestuurskantoor lijkt per persoon anders te zijn, onderlinge afstemming verdient nog aandacht.
Tip: Houd de focus op de lokale tafels en beperk regionale bijeenkomsten.
Uitnodigingen voor (informatieve) bijeenkomsten zouden wat eerder verstuurd mogen worden. Meestal is de agenda al vol en dat is wel eens jammer.
Vanuit Zeeluwe kan een signaal afgegeven worden naar de gemeenten om als jeugdhulp meer samen te werken met de scholen.
Voor de zomervakantie was het samenwerkingsverband telefonisch niet bereikbaar en was Tommy gesloten voor het indienen van aanvragen. Naar ons idee moet een systeem nooit afgesloten worden om aanvragen in te kunnen dienen; dat ze niet in behandeling worden genomen voor de zomervakantie (daar was een deadline half juni voor) was een gegeven; nieuwe aanvragen moeten ten alle tijde wel ingediend kunnen worden. Graag breng ik Tommy opnieuw onder jullie aandacht; het is geen fijn werkend online systeem - dat zou veel beter kunnen.
Wanneer er een nieuwe directeur/intern begeleider is in de school is het goed om een gesprek te plannen om de functie van Zeeluwe te bespreken.
We missen het constructief meedenken op belangrijke momenten. We moeten hetzelfde verhaal vaker vertellen.
Wij merken na corona dat er bij CJG veel achterstand is op het gebied van zorg in gezinnen kunnen bieden. Het duurt soms erg lang voor de juiste professional met ouders aan de slag gaat (wachtlijsten). Twee casussen waarbij leerplichtconsulenten naar CJG/Veilig thuis wijzen en CJG/Veilig thuis naar leerplichtconsulent. Actie/hulp duurt dan lang. Leonardo school moet een TLV constructie krijgen en dit type onderwijs voor deze regio en de tekorten voor deze speciale vorm van onderwijs moeten niet uit VCO Scholen bekostigd worden.
Zichtbaarder zijn voor mensen die dichter op de werkvloer zitten.